

# Kuberne

## Social sammensmeltning

Vores forslag til studieboliger på Elværksgrunden, i forbindelse med Green Innovation Week, løser de fleste behov for den enkelte studerende eller kursist, der bor alene i en kortere periode. Forslaget bidrager med attraktive og lyse boliger med et fællesskabsorienteret miljø, hvor der er balance mellem de indre og ydre rum. Hovedtemaerne for boligerne er kort sagt rummelighed, bæredygtighed og ikke mindst fællesskab.



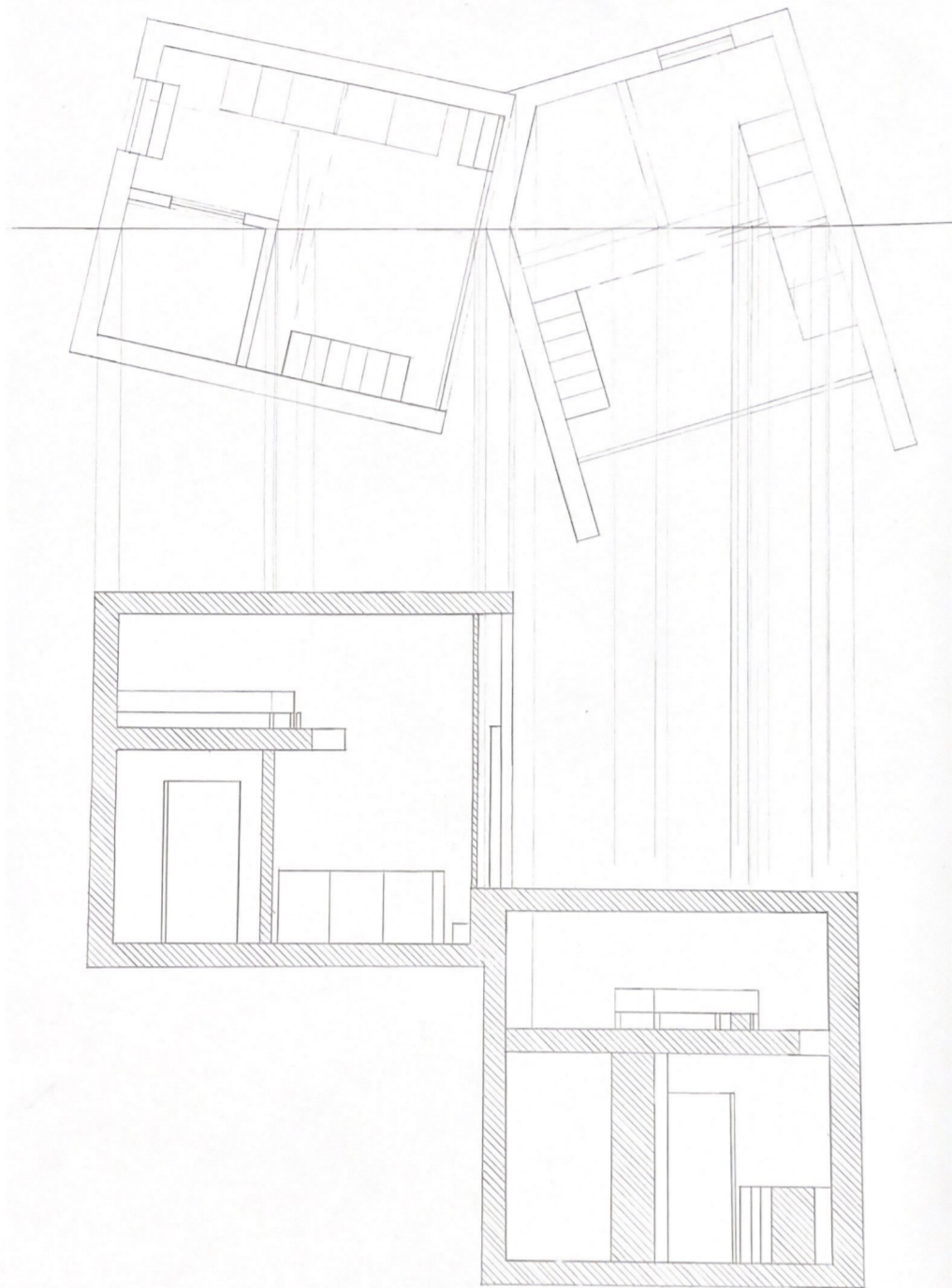
Kuberne består af en cirkulær boligklynge, der i alt rummer 7 boliger opført i 2 etager og et fællesområde bestående af et større fælleskøkken, arbejds- og opholdsrum, orangeri samt en fælles tagterrasse.

Boligen bygger på aktive hverdagsvenskaber og indgår i et fællesskab blandt naboer, idet der er taget højde for både indendørs- og udendørs fællesarealer. Fællesarealerne er åbne og lyse med store vinduespartier, der åbner op til både det fælles gårdareal og til det grønne område udadtil. Fællesarealerne giver anledning til at beboerne indgår i fælles aktiviteter såsom madlavning, der skaber yderligere integration blandt beboerne på tværs af boligkuberne. Det fælles gårdareal skal derudover også ses som et ankomstrum for beboerne, men også invitere udefrakommende ind. Adgangen til boligerne på 1. sal sker via de begrønnede gangbroer med fælles trappe, som inviterer naturen ind i bebyggelsen. Igennem gårdarealet snor sig en grussti, hvis form skal afspejle åen, der løber gennem Skive by, og som samtidig skal forbinde de forskellige boligklynger og fungere som en passage for beboer og udefrakommende.

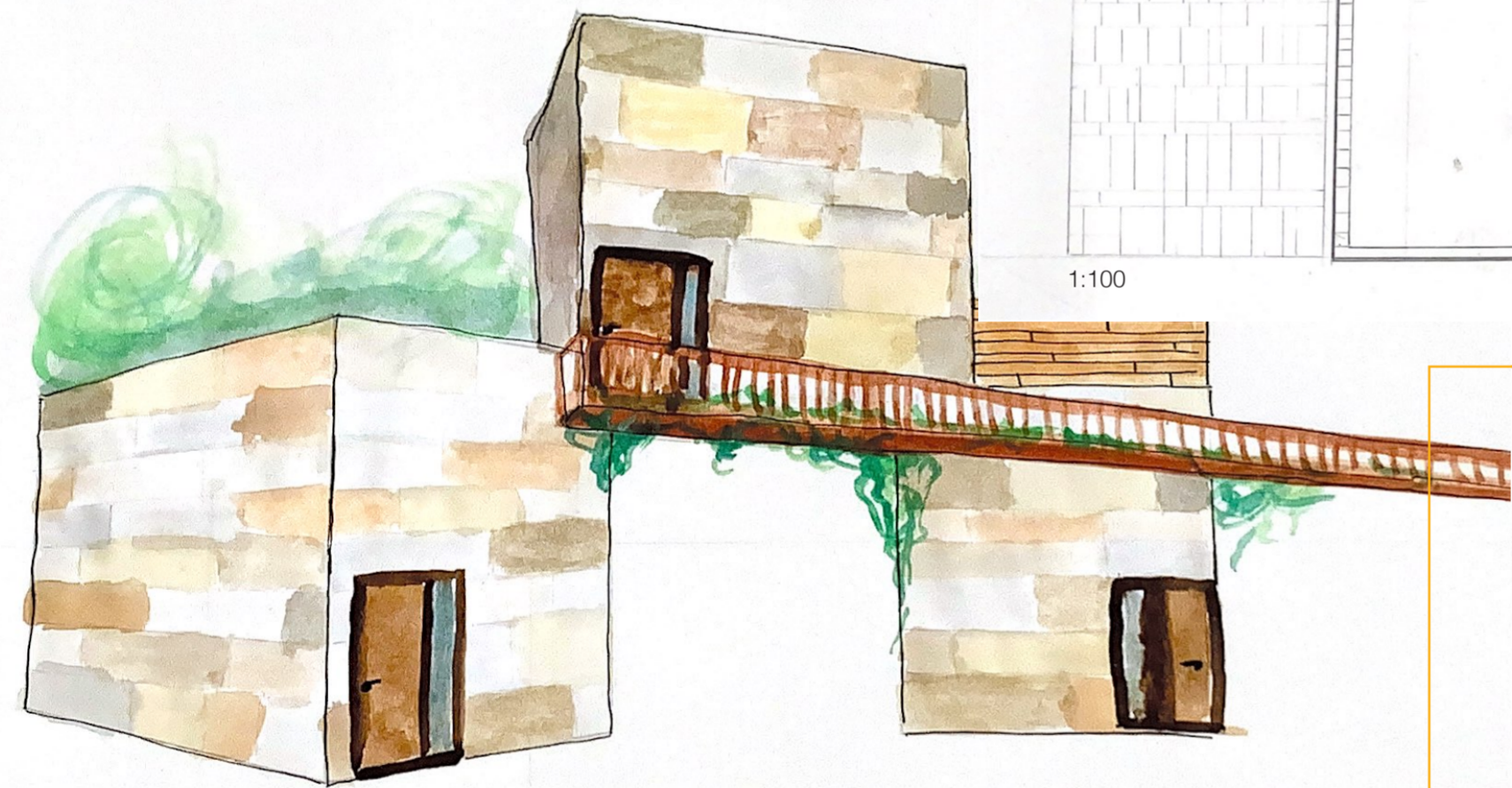
Hver bolig er designet ud fra small-living konceptet og består af kuber på ca. 20 kvm med en loftshøjde på 4,3 meter. I opholdsrummet med indbygget sovehems for at optimere boligens få kvadratmeter med en loftshøjde på 1,5 meter. Den enkelte bolig består af et opholdskøkken, et badeværelse, sovehems, samt egen/privat terrasse.

Boligerne er designet til at gentages og genplaceres til nye boligklynger og indgå i nye boligløsninger. Boligerne er som udgangspunkt tiltænkt beboere, der skal bo der midlertidigt.

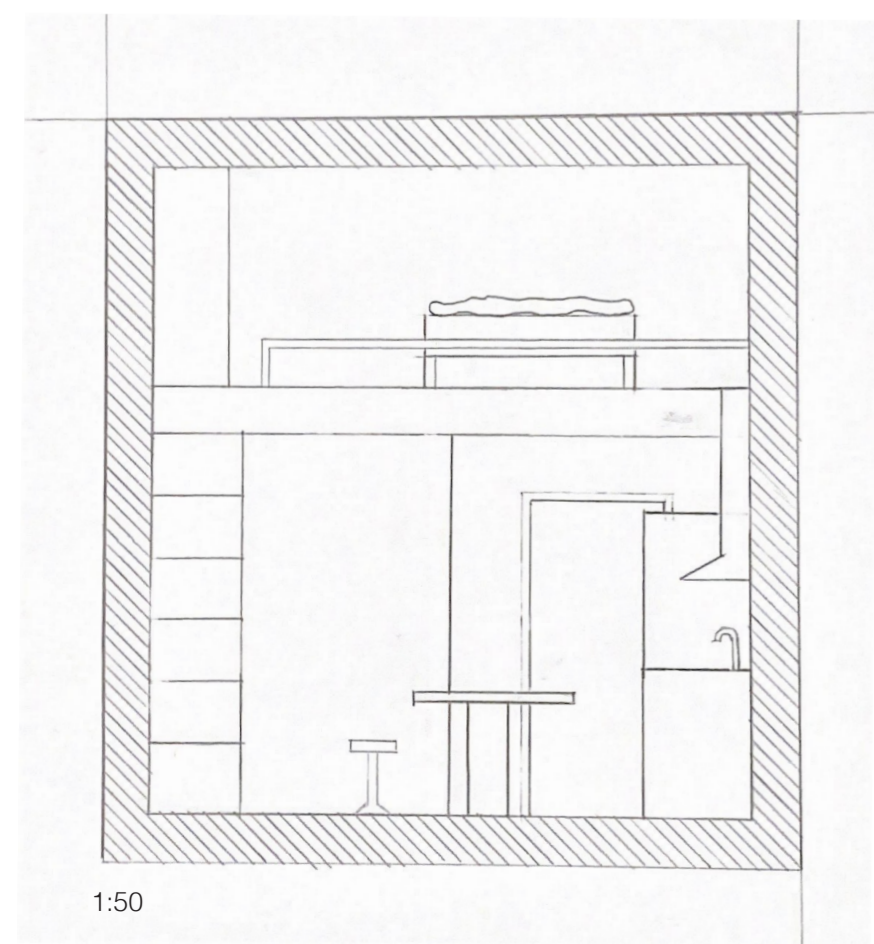
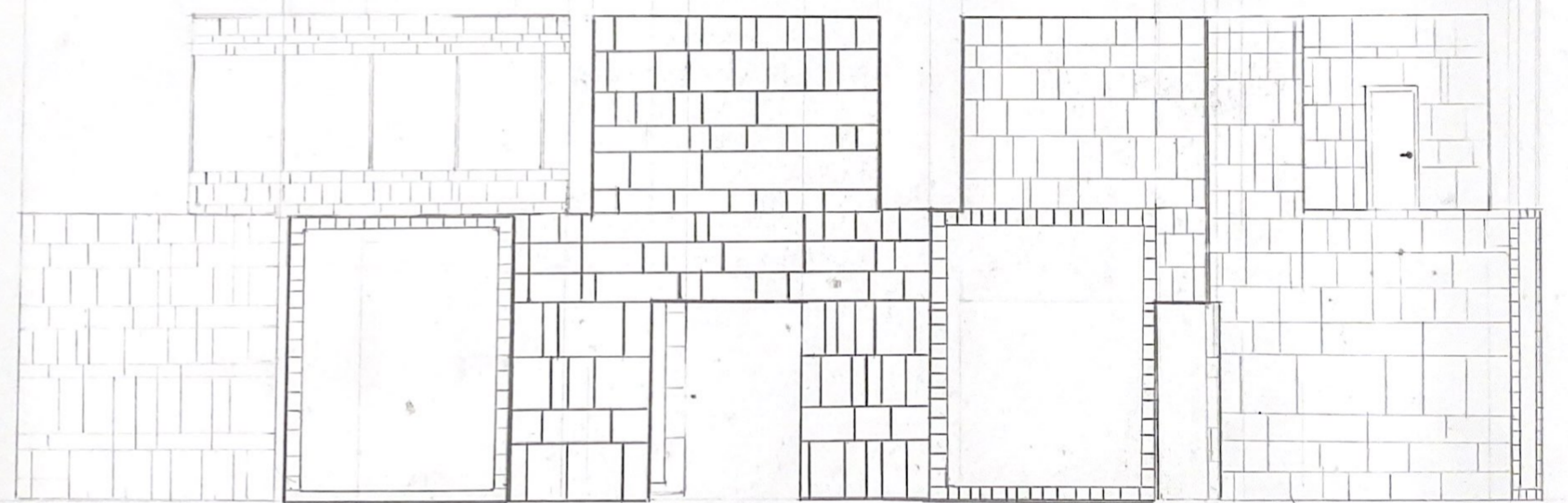
De 7 boliger er cirkulært placeret og er alle sammen forbundet, som man også kan læse af plantegningen. Tre af boligerne er hævet op til 2. etage. Dog er blokkene ikke blot stablet oven på hinanden, vi har valgt at sænke de øverste boliger ca. en meter ned i de nederste. Dette giver et sammenhængende og nærmest sammensmeltet udtryk.



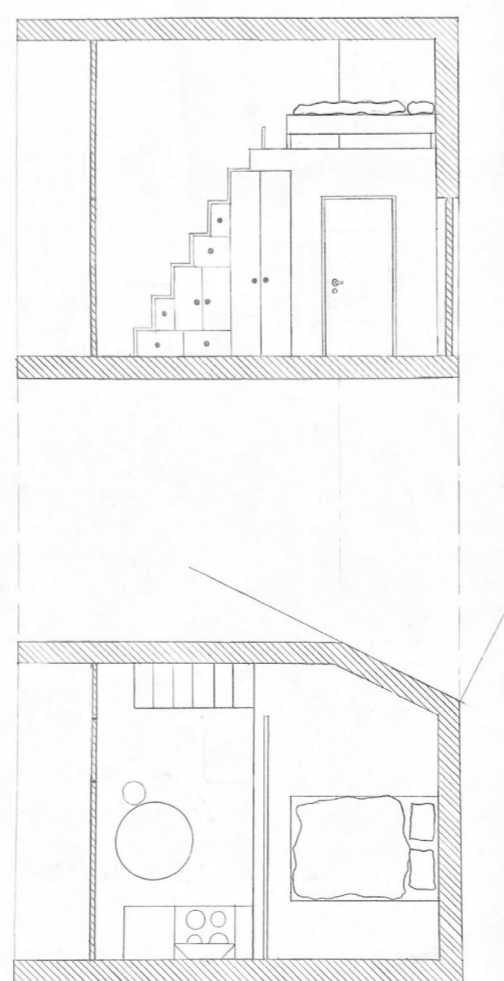
1:100



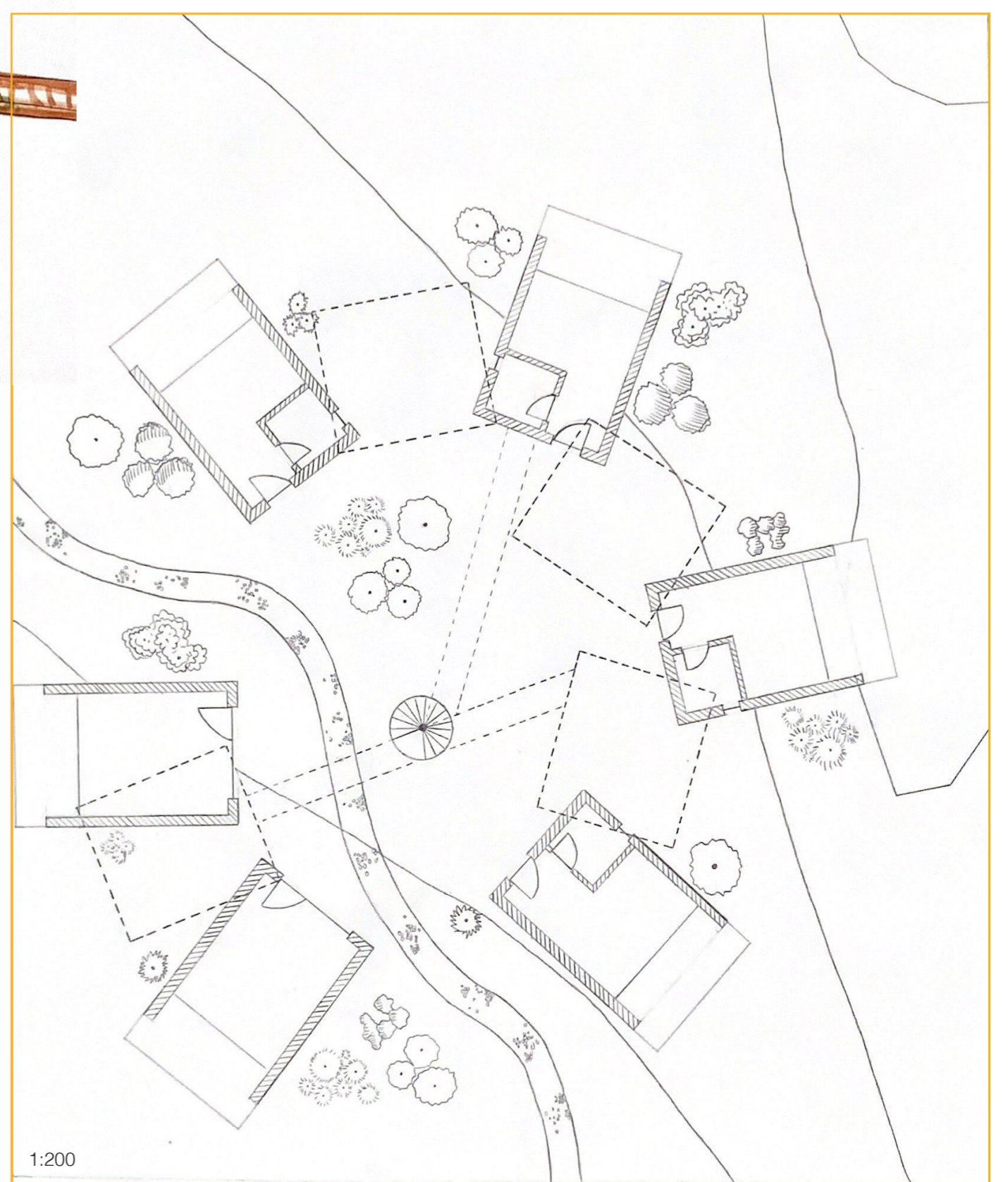
1:100



1:50



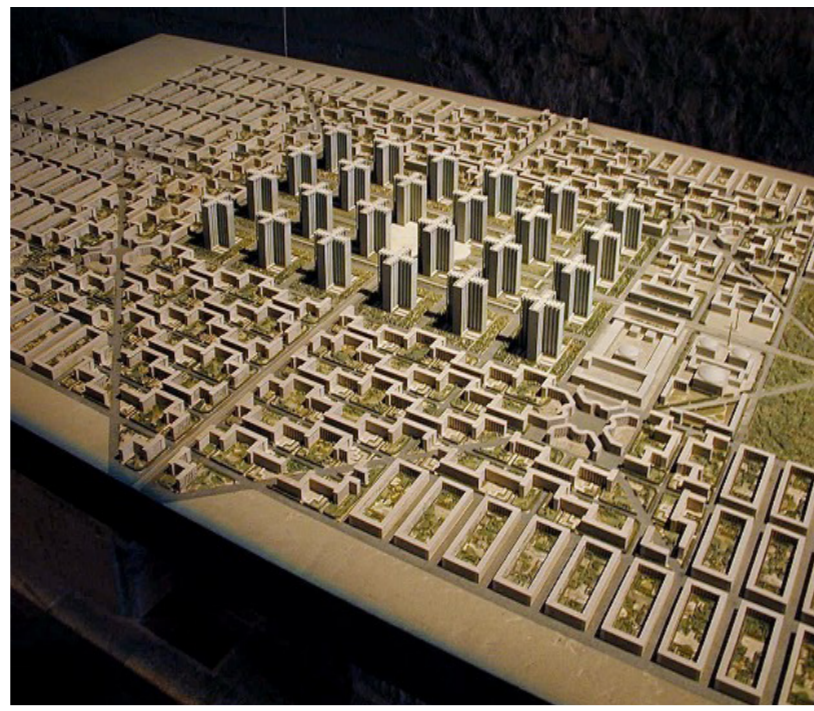
1:100



1:200



Bispehaven, Aarhus 1970



Ville Radieuse / Le Corbusier 1924

# Historisk perspektiv

I forbindelse med vores brainstorm af koncept og ide, fandt vi en enighed over et formsprog og det udtryk vi gerne ville have på vores studieboliger. Det vi trådte et skridt tilbage og fik perspektiv på de former og udtryk vi havde skabt, genkendte vi den brutalistiske stil fra de almene boligbyggerier fra 60'erne og 70'erne.

I 60'erne og 70'erne var montagebyggeriet i stordrift og det landsdækkende boligbyggeri blev industrialiseret. Der var efterspørgsel på boliger, så man forsøgte at få plads til mange mennesker på færre kvadratmeter, hvilket resulterede i mange høje og tætpakkede boligblokke. De blev bygget af beton og havde et hårdt brutalistisk udtryk, men det var billigt og en hurtig måde at bygge på. Det almene boligbyggeri skulle være for alle, hvor man forsøgte at skabe social bæredygtighed.

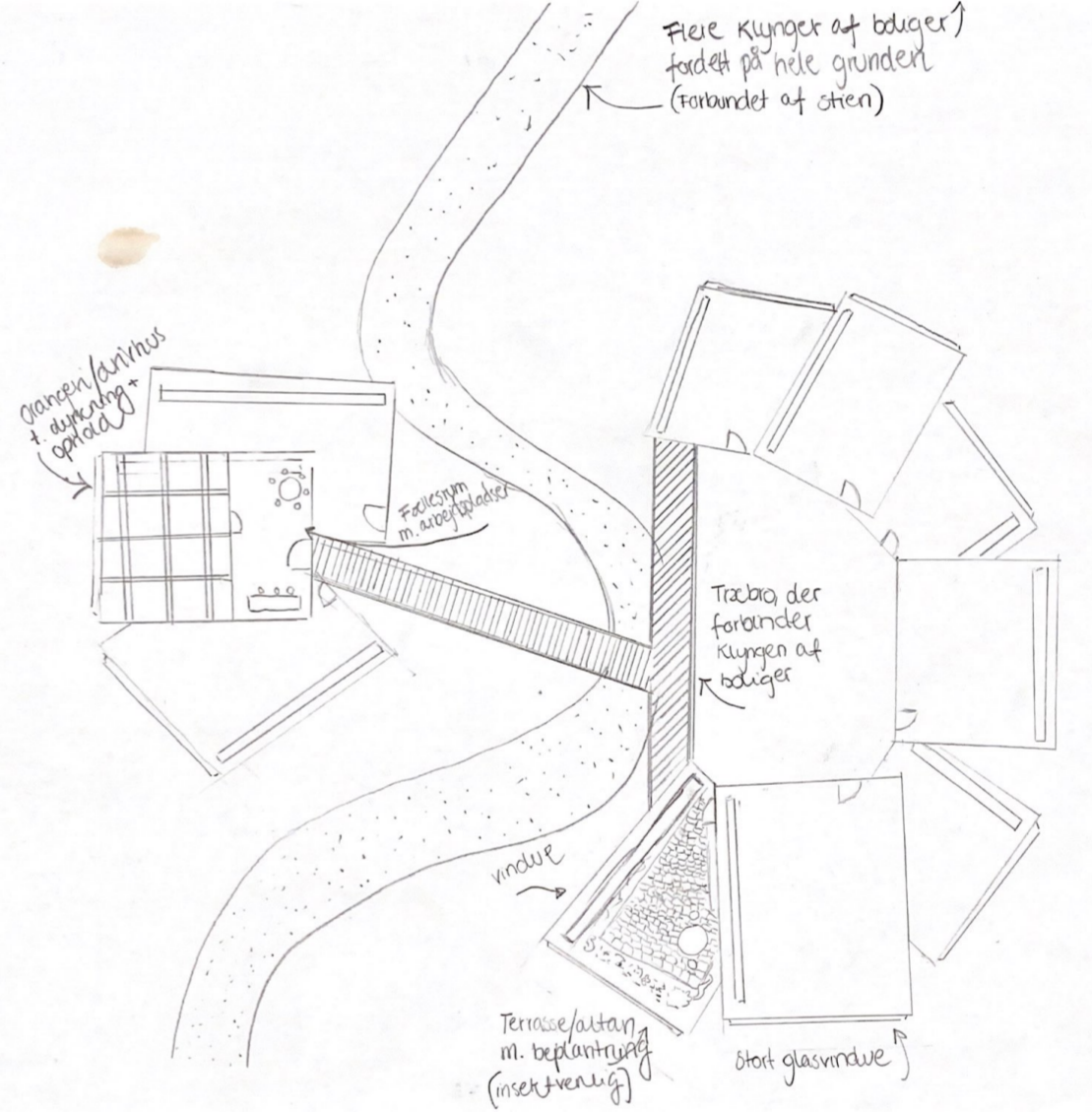
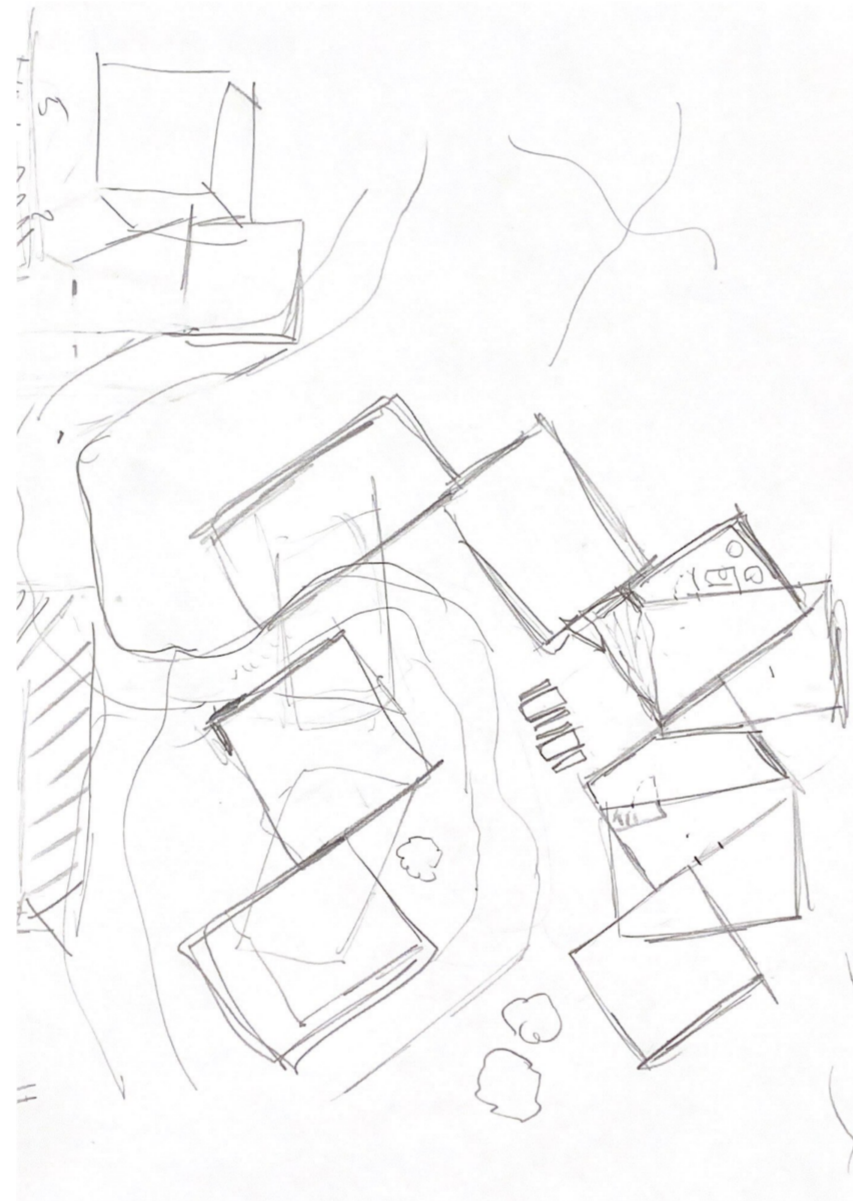
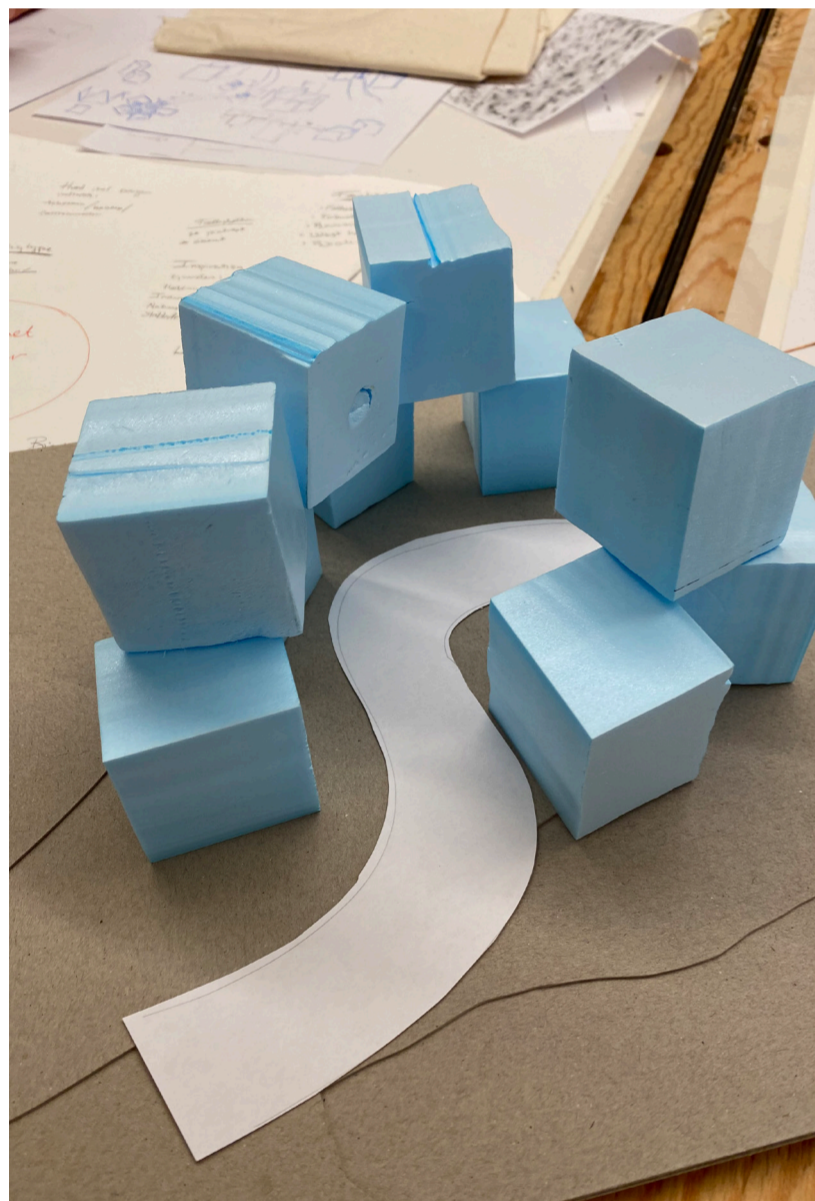
Denne industrialiserede måde at bygge på, kunne i efterkrigstiden, ses verden over, hvor mange lande anvendte montage-elementer og hårde betonoverflader. Inspiration til dette formsprog, kan ses at komme fra Le Corbusier og hans to værker; Ville Radieuse 1924 og Unite d' Habitation 1952. Med disse værker forsøgte Le Corbusier at skabe områder og rum som kunne rumme mange mennesker, hvor de sociale relationer mellem beboerne var i fokus. Der ville være børnehaver, indkøbsmuligheder og træningsfaciliteter; han ville skabe en by inden i byen. Le Corbusier var bla. inspireret af Narkomfin bygningen i Moskva, som blev bygget i 1928. Denne lejlighedsbygning eksperimenterede med kollektiv beboelse, hvor der var fælleskøkkener og vaskerum. Denne form for bygning skulle opfordre beboerne til at socialisere, dog viste realiteten sig at være en anden. Forestillingen om det sociale utopi, kunne ikke fungere i virkeligheden.



Unite d' Habitation, Marseille / Le Corbusier



Narkomfin bygningen, Moskva / Moisei Ginzburg



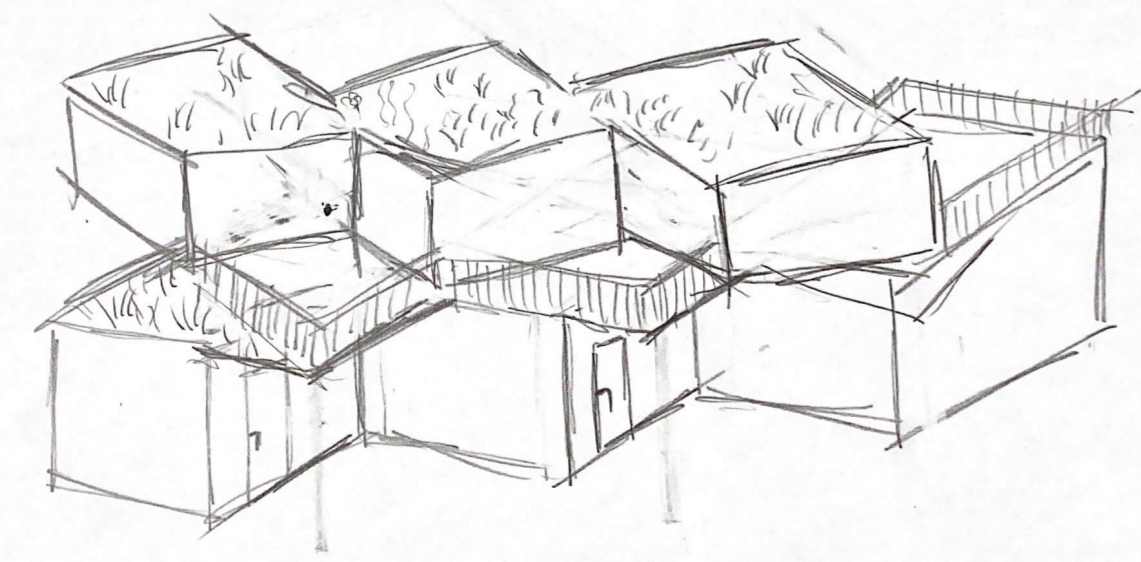
## Konstruktion og bæredygtighed

Byggeriets facade er beklædt i facadepladerne fra Rockpanel fremstillet af en kombination af stenuldsfibre fra den vulkanske stenart basalt lavet af størket lava og genvundet materialer, der ellers var endt på deponi. - bæredygtigt og resilient.

Materialevalget skal imiterer betonens hårde brutalistiske udtryk, ved at bruge disse basalt-plader og som kontrast anvendes et mere blødt indvendigt materiale, som kork lofte og træoverflader.

# Proces & Koncept

Grundideen til vores studieboliger gav anledning til en nyfortolkning af boligblokken og modernismens almennyttige boliger. Vi har arbejdet med en dekonstruktion af den typiske boligblok - vi har "væltet" den og genindført landsbyen og fællesskabet i boligen.



Mathilde, Marie, Louisa & Rebecca

Vores studieboliger er sammensat af syv små blokke i 2 etager, der tilsammen udgør vores boligbyggeri. Vi ville gerne bevare nogle af elementerne fra det almene boligbyggeri og sætte det i en helt ny sammenhæng. De enkelte boliger er brutalistiske pga. de firkanterede former og det hårde ydre. Dette bliver dog opvejet af boligernes inderside, som er blødere og omfavner og skaber rammen omkring livet i boligen. Også de enkelte boligernes placering ift. hinanden betyder, at bygningen som helhed fremstår langt mere åben og lys.

Gennem vores arbejdsproces indså vi, at man med det tidligere almene boligbyggeri havde slået fejl ift. at skabe fællesskab i de høje og kompakte bygninger. Faktisk havde de nærmere den modsatte effekt. Det gjorde fællesskab til et kodeord gennem vores proces. Vi lagde vægt på, at de enkelte boliger skulle have udikig til den omkringliggende natur, og at det skulle være en åben struktur som man både kunne se og bevæge sig igennem. På den måde ville der opstå rumligheder og åbninger mellem de forskellige boliger, som i høj grad ville skabe rammen for terrasser og fælles udearealer. Sættningen af de forskellige blokke arbejdede vi med længe, som det også kan ses på skitserne. Vinkler og placering havde stor betydning for de ydre rum, hvilket var en større udfordring end først antaget. Vi endte med at placere boligerne i en cirkulær struktur, så der ikke kun mellem de enkelte boliger ville opstå små rum, men der også i centrum af byggeriet ville dannes et stort fælles udeareal.

